

令和6年度

事業報告書

社会福祉法人宇津野会

# 令和6年度 社会福祉法人宇津野会事業報告

## 1. 運営の目標に対する総括

令和6年度の重点目標に掲げた宇津野会各事業所の事業連携にあつては、地域の福祉サービスの担い手として各事業所間で相互に連絡をとり、情報共有し、より充実した介護サービスの提供を目指し、体制整備を実施してきました。

また、類似施設の新増設に伴う競争の激化、新型コロナウイルスのみならずインフルエンザ等各種感染症が流行し、厳しい環境のもとではありましたが、サービスの質の向上を念頭に掲げ、可能な助成制度を活用して収支の均衡を図ってきたところであります。

収入においては、職員の習熟を促しながら体制を整え、より介護度の高い利用者・入居者の受入れに対応することや、適時適切に介護度認定替えの要請を行い介護保険適用のサービスを提供すること、業務改善をすると共に生産性向上加算Ⅱを取得するなど、介護保険収入等の増加を図ったところであります。在宅サービスにあつては、介護報酬単価が減額され収入の面で厳しい状況の中、なお一層の介護技術の向上を図り、利用者個々の満足度を高めることを目標とし、新規の利用者の開拓を図って参りました。なお、利用者の減少・施設の老朽化に伴い止む無く4月30日をもってデイサービスセンターを廃止しました。

支出においては、施設設備等の経年劣化に伴う修繕や更新を実施し、施設・設備の長寿命化を図って参りました。

また、入居施設であるケアハウス花巻・金矢、グループホーム金矢にあつては、入居者の健康管理向上のため、より細やかな医療連携に対応し、入居者が入院とならないよう努めて参りました。

新型コロナウイルス感染症等予防・対策については、国の指針に沿って感染を防ぐため各事業所毎に、感染症対策委員会・BCP委員会を中心に感染予防・感染拡大の防止に努めたところであります。

災害対策については、ローリングストック方式により、概ね400食分の非常食を確保しており、賞味期限の管理をしながら、今後も補充を図っていくこととしております。

ケアハウスの入居状況は、花巻・金矢、そしてグループホーム金矢ともほぼ1年を通じて満室を維持しております。

特養ホームの重度化が実施される中、軽度、中・重度の入居者やその家族のニーズに効率よく応えることがケアハウス及びグループホームの存在価値と認識し、在宅介護支援センターやヘルパーステーションと連携を密にしながら、質の高い高齢者介護事業を推進して参りました。

## 2. 理事会及び評議員会の開催状況

### (1) 理事会（定数6人）

開催年月日	出席者	提出案件
令和 6.5.31（金）	5人	<p>報告第1号 理事長の業務執行状況について</p> <p>報告第2号 社会福祉法人宇津野会令和5年度第4四半期出納調査の結果について</p> <p>報告第3号 社会福祉法人宇津野会職員給与規程の一部改正について（専決処分）</p> <p>議案第1号 社会福祉法人宇津野会職員給与規程の一部改正について</p> <p>議案第2号 社会福祉法人宇津野会令和5年度事業報告並びに収支決算について</p> <p>議案第3号 社会福祉法人宇津野会評議員会の招集について</p>
令和 7.1.24（金）	6人	<p>報告第4号 理事長の業務執行状況について</p> <p>報告第5号 社会福祉法人宇津野会令和6年度第1・2四半期出納調査の結果について</p> <p>報告第6号 給与規程細則別表の一部改正について（専決処分）</p> <p>議案第4号 公益財団法人 JKA 福祉車両・就労支援車両補助事業を活用したケアハウス金矢福祉車両の購入について</p> <p>議案第5号 花巻市によるグループホーム金矢の令和6年度介護保険施設等の運営指導の実施結果、及び指摘事項の是正改善報告について</p>
令和 7.3.21（金）	4人	<p>報告第7号 理事長の業務執行状況について</p> <p>報告第8号 社会福祉法人宇津野会令和6年度第3四半期出納調査の結果について</p> <p>議案第6号 社会福祉法人宇津野会就業規則の一部改正について</p> <p>議案第7号 非常勤職員就業規則の一部改正について</p> <p>議案第8号 パートタイマー就業規則の一部改正について</p> <p>議案第9号 社会福祉法人宇津野会令和6年度第1次補正予算（案）について</p> <p>議案第10号 社会福祉法人宇津野会令和7年度事業計画並びに収支予算（案）について</p> <p>議案第11号 宇津野会福祉サービスに係る苦情解決第三者委員の選任について</p> <p>議案第12号 社会福祉法人宇津野会評議員会の招集について</p>

## (2) 評議員会 (定数7人)

開催年月日	出席者	提出案件
令和 6.6.17 (月)	5人	議案第1号 社会福祉法人宇津野会令5年度事業報告並びに収支決算について
令和 7.3.31 (月)	6人	議案第2号 社会福祉法人宇津野会令和6年度第1次補正予算(案)について 議案第3号 社会福祉法人宇津野会令和7年度事業計画並びに収支予算(案)について

## (3) 評議員選任・解任委員会 (定数3人)

開催年月日	出席者	提出案件
		(審議案件が無かったため未開催)

## 3. 研修・会議等参加状況

月日	内容	場所	出席者	
7.18	令和6年度介護職員等処遇改善加算等取得促進支援セミナー	岩手県民会館中ホール	事務長	豊川千賀子
9.12	社会福祉法人経営サポートセミナー	アイーナ8階803会議室	事務長 主任事務員	豊川千賀子 大和加代子
8.29 ~30	第43回全国社会福祉法人経営者大会	パシフィコ横浜	事務長 主任クアマネ	豊川千賀子 久保郁子
8.10	令和6年度経営戦略セミナー第一弾 生産性向上推進体制加算(Ⅱ)	ウェブセミナー	事務長	豊川千賀子
9.26	令和6年度湯本地区地域福祉懇談会	JAいわて花巻湯本支店2階	事務長 主任クアマネ	豊川千賀子 久保郁子
11.11	岩手労働局合同セミナー～労働関係に関する各種セミナー～	ウェブセミナー	事務長	豊川千賀子
12.11	派遣先事業所担当者向けセミナー	ウェブセミナー	事務長	豊川千賀子
2.27	改正育児・介護休業法説明会	ウェブセミナー	事務長	豊川千賀子

#### 4. 苦情相談状況

##### (1) 苦情解決第三者委員会 (委員6人)

月 日	内 容	場 所	出席者
	(審議案件が無かったため未開催)		

##### (2) 苦情解決第三者委員

(任期:令和6年4月1日~令和7年3月31日)

	氏 名	住 所	選 任 区 分	電 話	新・再
1	佐藤 義孝		地元住民代表		再任
2	小田島 三智子		民生児童委員		再任
3	山影 朝子		ボランティア		再任
4	田中 雅枝		利用者家族		再任
5	金野 丈夫		利用者家族		再任
6	平賀 昭男		学識経験者		再任

##### (3) 苦情解決責任者・苦情解決受付担当者

施 設 名	苦 情 解 決 責 任 者	苦 情 受 付 担 当 者
ケアハウス 花巻	施設長 牛崎 敏 男	主任介護職員 佐々木 貴子
湯本指定居宅介護支援センター	所 長 牛崎 敏 男	主任介護支援専門員 久保 郁子
湯本デイサービスセンター	〃	生活相談員 寒川 浩之
湯本ヘルパーステーション	〃	主任サービス提供責任者 高橋 泉
ケアハウス 金矢	施設長 牛崎 寿 紀	生活相談員 佐藤 覚子
グループホーム金矢	施設長 牛崎 寿 紀	管理者 伊藤 麻由美

## 5. 役員等の状況

(1) 理事及び監事 (理事:6人・監事2人) (任期:令和5年6月15日～令和7年6月の定時評議員会まで)

役員名	氏名	住所	電話番号	就任	摘要
理事長	牛崎敏男			令 5.6.15	ケアハウス花巻施設長
理事	松田昇			〃	
理事	佐藤光義			〃	
理事	新田光子			〃	
理事	酒井恵美子			〃	
理事	牛崎寿紀			〃	ケアハウス金矢施設長
監事	戸来一夫			〃	
監事	照井正子			〃	

(2) 評議員 (7人) (任期:令和3年6月4日～令和7年6月の定時評議員会まで)

役員名	氏名	住所	電話番号	就任	摘要
評議員	岩渕満智子			令3.6.4	
評議員	齊藤洋美			〃	
評議員	高橋直美			〃	
評議員	松田カチ子			〃	
評議員	佐藤輝雄			〃	
評議員	岩渕誠孝			〃	
評議員	井形政子			〃	

## 3) 評議員選任・解任委員

(任期：令和3年6月11日～令和7年6月の定時評議員会まで)

役員名	氏名	住所	電話番号	就任	摘要
選任・解任委員	佐々木 貞 男			令 5.6.11	外部委員
選任・解任委員	照 井 正 子			〃	監 事
選任・解任委員	豊 川 千賀子			〃	職 員

# 令和6年度 ケアハウス花巻 事業報告

## I. 事業概要

施設運営については、日常生活で自立している方が入居の条件となつてはいるものの、介護度が進んできている入居者には、生活相談の一環として、介護保険の要支援・要介護の認定を受ける支援をする等、ニーズに応じて、デイサービスセンターやヘルパーステーションのサービスを活用しながら、日常生活の支援に配慮しております。

また、介護度が進み日常生活に支障がある入居者には、当法人内の介護施設であるケアハウス金矢の特定施設・グループホーム金矢を中心に入居を勧める等、本人の状態に合わせた方策を講じているところであります。

入居希望の待機者には、入居者のニーズに応じ、隣接する居宅支援介護事業所、ヘルパーステーションと連携を取りながら、受入れ態勢の整備を図り、より早く応え、切れ目ない満室維持を心掛け、安定経営に努めております。

防災対策については、秋と春の2回、避難訓練を実施し、万が一に備え職員・入居者そろって真剣に取り組んだところであります。

運営状況については、利用者のコロナ感染のため入浴停止等日常生活において活動が制限されることが多くみられましたが、BCP委員会を中心に感染予防に努め、少人数の感染者に抑え込むことができたところであります。また、定期通院の送迎など可能な限り入居者の要望に沿うように努めました。他、後記8以降に記載のとおり、入居者の生活リズムに変化と活力を与えられるよう各種の行事を企画し取り組みました。

入居者サービスの維持向上を目指し、入居希望者の増加を促し、結果として安定経営を図るため、職員の資質の向上と、事業内容の見直しによる新たな取り組みを展開するなど、日々向上心を忘れず活気ある事業運営に取り組みました。

## II. 運営管理

### 1. 職員配置（令和7年3月31日現在）

	施設長	事務長	事務員	生活相談	介護職員	栄養士	調理員	宿直員	計
配置基準	1	0	1	1	2	1	必要数	0	6
現員	1	0	2	1	2	1	5(2)	3(3)	16(5)
現員の増減	—	—	—	—	—	—	—	—(-)	—

( ) 内の数字は非常勤職員数を示し再掲である。

### 2. 職員研修・会議、主要業務等参加状況（年間の参加状況は以下のとおりです。）

月日	内 容	場 所	出 席 者	
10.31	令和6年度 福祉職員キャリアパス 対応生涯研修課程【初任者編】	岩手県高校教育会館 大ホール	介護職員	小原あずさ
11.1				

12.4	令和6年度 岩手中部圏域 感染症対策研修会（第2回）	(Zoom)	介護職員 栄養士	小原あずさ 小田島楨緒
------	-------------------------------	--------	-------------	----------------

### 3. 防災対策

(1) 防災訓練の実施状況（夜間における火災発生を想定して避難訓練を実施しました。）

実施月日	訓練内容
R6.10.23	職員による 119 番通報訓練、地元協力員緊急連絡網伝達訓練、入居者による情報伝達・避難誘導訓練 参加者 61 人
R7.3.26	宿直員による 119 番通報訓練、地元協力員緊急連絡網伝達訓練、入居者による情報伝達・避難誘導訓練 参加者 61 人

(2) 防災用品等保有状況（令和7年3月31日現在）

災害用保存食等	主食系 1 種類（米 30kg）約 400 食・副食系 2 種類（冷凍鶏肉、魚）100 個 （ローリングストック法で確保）
防災活動用資材	ヘルメット 8 個・キャップライト 2 個・ラジカセ 1 台・非常持出袋 3 個・懐中電灯 2 個ほか

### III 処遇管理

1 入居者の状況（令和7年3月31日現在）

入居者（定員 50 人）は、男性 15 人、女性 35 人、合計 50 人でした。平均年齢は、男性 81.8 歳、女性 86.6 歳、全体の平均年齢は、85.2 歳です。

(1) 年齢別

(単位:人)

	男	女	計	比率(%)
00 歳～59 歳	0	0	0	0
60 歳～64 歳	0	0	0	0
65 歳～69 歳	0	0	0	0
70 歳～74 歳	2	2	4	8
75 歳～79 歳	5	4	9	18
80 歳～84 歳	1	5	6	12
85 歳～89 歳	5	12	17	34
90 歳～94 歳	2	9	11	22
95 歳以上	0	3	3	6
合計	15	35	50	100
最高年齢	90	102	—	—
最低年齢	71	70	—	—
平均年齢	81.8	86.6	85.2	—

(2) 出身地別

(単位:人)

	区分	男	女	計
県内	花巻市（旧花巻市）	8	24	32
	〃（旧大道町）	0	0	0
	〃（旧石鳥谷町）	0	3	3
	〃（旧東和町）	1	1	2
	北上市	1	3	4
	奥州市	0	0	0
	遠野市	1	2	3
	釜石市	1	1	2
	大船渡市	1	0	1
	大槌町	0	1	1
	県内小計	13	35	48
	県外	2	0	2
合計	15	35	50	

2. 年間の退去者は7人でした。

月	4月	5月	6月	7月	8月	9月	10月	11月	12月	1月	2月	3月	計
男	0	0	0	0	0	0	1	0	0	0	0	0	1
女	0	0	0	2	1	0	0	0	2	0	0	1	6
計	0	0	0	2	1	0	1	0	2	0	0	1	7

3. 年度内退去者の内訳（人）

	死亡	自宅	病院	老健施設	特養	老人ホーム	他の ケアハウス	他の施設	計
男	0	0	0	1	0	0	0	0	1
女	1	2	1	0	0	0	0	2	6
計	1	2	1	1	0	0	0	2	7

4. 年度内月別入居者の状況（人）

月	4月	5月	6月	7月	8月	9月	10月	11月	12月	1月	2月	3月	計
男	0	0	0	0	1	0	0	1	0	0	0	0	2
女	1	0	0	0	0	1	1	0	0	2	0	0	5
計	1	0	0	0	1	1	1	1	0	2	0	0	7

5. 入居前の居所

	自宅	病院	老健施設	特養	老人ホーム	他の ケアハウス	他の施設	計
男	2	0	0	0	0	0	0	2
女	4	1	0	0	0	0	0	5
計	6	1	0	0	0	0	0	7

6. 入院の状況

入院の実員数は前年比1人の減少でした。

月	4月	5月	6月	7月	8月	9月	10月	11月	12月	1月	2月	3月	実人数
男	0	0	0	0	0	0	0	0	0	1	1	(1)	2
女	0	0	0	2	(2)	(1)	(1)	0	0	0	1	(1)	3
計	0	0	0	2	(2)	(1)	(1)	0	0	1	2	(2)	5

( )内は、前月に引き続き入院した者の人数である。

## 7. 入居者のADL（日常生活動作）・介護度別状況

R7.3.31 現在

	自立	一般 介助	内 訳（1人につき複数項目の該当者あり）							計
			入浴	排泄	移動	買物	掃除	洗濯	通院	
男	10	5	0	0	0	0	5	1	0	14
女	18	17	14	0	0	0	8	3	5	36
計	28	22	14	0	0	0	13	4	5	50

デイサービス利用者 15人

ホームヘルパー利用者 13人

介護度 別状況	要支援1	12人	要支援2	21人				
	要介護1	4人	要介護2	4人	要介護3	0人	要介護4	0人

## 8. 運営状況

ケアハウス花巻の主な行事内容は次のとおりです。

月2回 通院バス運行（市内医療機関）隔週（水）

毎月2回 買い物ツアー（イトーヨーカドー・トライアル・生協）延22回 156人

月	日	活 動 名	人員	活 動 内 容
4	16	お花見半日コース	6	市内巡り
	23	お花見バスハイク	11	福泉寺
5	22	4・5月誕生会	24	ゲーム・歌等
	27	健康体操	14	YouTubeを見ながら一緒に体操を行う
	30.31	グルメツアー	8	はま寿司
6	19	クッキング教室	11	ぎょうざ作り
	27	6・7月誕生会	18	ゲーム・歌等
7	5	七夕会	13	歌・短冊書き等
	23	映画鑑賞	8	劇団美松によるお芝居
	31	夏祭り昼食会	46	デイサービスホールでバイキング形式の会食
8	26	グルメツアー	6	マルカン食堂
9	25	敬老会	48	コロナの為居室でお祝い膳いただく
10	17	県南ブロック輪投げ大会	12	リモートでの輪投げ大会
	29	8・9月誕生会	19	ゲーム・歌等
11	29	10. 11月生まれ誕生会	14	ゲーム・歌等
12	18	クリスマス昼食	39	デイサービスホールでバイキング形式の会食

1	6	新年昼食会	42	食堂で、理事長の新年の挨拶の後会食
	29	11.12月誕生会	20	ゲーム・歌等
	31	節分会	13	歌・ゲーム（鬼退治ボーリング）
2	25	吊るし雛見学	13	八日市振興センター
3	3	ひな祭り茶話会	35	作品展示・喫茶
	27	2.3月生まれ誕生会	18	歌・ゲーム

### 9. クラブ活動実施状況

区 分	実 施 数	年 間 延人数
折 り 紙	2回	39人
工 芸 ク ラ ブ	2回	57人
ぬり絵ペン字クラブ	9回	114人
輪 投 げ ク ラ ブ	12回	120人
カ ラ オ ケ	6回	86人

### 10. 面会の状況

面会者は、年間405人で月平均34人でした。前年度比で140人減少しました。

	4月	5月	6月	7月	8月	9月	10月	11月	12月	1月	2月	3月	計
面会者	46	52	32	40	31	24	31	24	41	31	26	27	405

### 11. 外泊者数（件）

	4月	5月	6月	7月	8月	9月	10月	11月	12月	1月	2月	3月	計
男	3	1	1	1	1	0	1	0	4	1	0	2	15
女	3	3	1	5	1	1	6	2	3	1	1	1	28
計	0	1	2	6	2	1	7	2	7	2	1	3	43

### 12. 施設訪問者ボランティア来訪状況

月 日	訪 問 者 団 体 名	訪 問 内 容	来訪人員
4～3月	理容ふじね（年12回）顔そり・カット（延231人利用）		延24人
ボランティア受入れ団体数 1団体			延24人

# 令和6年度 社会福祉法人宇津野会事業報告

## 1. 運営の目標に対する総括

令和6年度の重点目標に掲げた宇津野会各事業所の事業連携にあつては、地域の福祉サービスの担い手として各事業所間で相互に連絡をとり、情報共有し、より充実した介護サービスの提供を目指し、体制整備を実施してきました。

また、類似施設の新増設に伴う競争の激化、新型コロナウイルスのみならずインフルエンザ等各種感染症が流行し、厳しい環境のもとではありましたが、サービスの質の向上を念頭に掲げ、可能な助成制度を活用して収支の均衡を図ってきたところであります。

収入においては、職員の習熟を促しながら体制を整え、より介護度の高い利用者・入居者の受入れに対応することや、適時適切に介護度認定替えの要請を行い介護保険適用のサービスを提供すること、業務改善をすると共に生産性向上加算Ⅱを取得するなど、介護保険収入等の増加を図ったところであります。在宅サービスにあつては、介護報酬単価が減額され収入の面で厳しい状況の中、なお一層の介護技術の向上を図り、利用者個々の満足度を高めることを目標とし、新規の利用者の開拓を図って参りました。なお、利用者の減少・施設の老朽化に伴い止む無く4月30日をもってデイサービスセンターを廃止しました。

支出においては、施設設備等の経年劣化に伴う修繕や更新を実施し、施設・設備の長寿命化を図って参りました。

また、入居施設であるケアハウス花巻・金矢、グループホーム金矢にあつては、入居者の健康管理向上のため、より細やかな医療連携に対応し、入居者が入院とならないよう努めて参りました。

新型コロナウイルス感染症等予防・対策については、国の指針に沿って感染を防ぐため各事業所毎に、感染症対策委員会・BCP委員会を中心に感染予防・感染拡大の防止に努めたところであります。

災害対策については、ローリングストック方式により、概ね400食分の非常食を確保しており、賞味期限の管理をしながら、今後も補充を図っていくこととしております。

ケアハウスの入居状況は、花巻・金矢、そしてグループホーム金矢ともほぼ1年を通じて満室を維持しております。

特養ホームの重度化が実施される中、軽度、中・重度の入居者やその家族のニーズに効率よく応えることがケアハウス及びグループホームの存在価値と認識し、在宅介護支援センターやヘルパーステーションと連携を密にしながら、質の高い高齢者介護事業を推進して参りました。

## 2. 理事会及び評議員会の開催状況

### (1) 理事会（定数6人）

開催年月日	出席者	提出案件
令和 6.5.31（金）	5人	<p>報告第 1 号 理事長の業務執行状況について</p> <p>報告第 2 号 社会福祉法人宇津野会令和 5 年度第 4 四半期出納調査の結果について</p> <p>報告第 3 号 社会福祉法人宇津野会職員給与規程の一部改正について（専決処分）</p> <p>議案第 1 号 社会福祉法人宇津野会職員給与規程の一部改正について</p> <p>議案第 2 号 社会福祉法人宇津野会令和 5 年度事業報告並びに収支決算について</p> <p>議案第 3 号 社会福祉法人宇津野会評議員会の招集について</p>
令和 7.1.24（金）	6人	<p>報告第 4 号 理事長の業務執行状況について</p> <p>報告第 5 号 社会福祉法人宇津野会令和 6 年度第 1・2 四半期出納調査の結果について</p> <p>報告第 6 号 給与規程細則別表の一部改正について（専決処分）</p> <p>議案第 4 号 公益財団法人 JKA 福祉車両・就労支援車両補助事業を活用したケアハウス金矢福祉車両の購入について</p> <p>議案第 5 号 花巻市によるグループホーム金矢の令和 6 年度介護保険施設等の運営指導の実施結果、及び指摘事項の是正改善報告について</p>
令和 7.3.21（金）	4人	<p>報告第 7 号 理事長の業務執行状況について</p> <p>報告第 8 号 社会福祉法人宇津野会令和 6 年度第 3 四半期出納調査の結果について</p> <p>議案第 6 号 社会福祉法人宇津野会就業規則の一部改正について</p> <p>議案第 7 号 非常勤職員就業規則の一部改正について</p> <p>議案第 8 号 パートタイマー就業規則の一部改正について</p> <p>議案第 9 号 社会福祉法人宇津野会令和 6 年度第 1 次補正予算（案）について</p> <p>議案第 10 号 社会福祉法人宇津野会令和 7 年度事業計画並びに収支予算（案）について</p> <p>議案第 11 号 宇津野会福祉サービスに係る苦情解決第三者委員の選任について</p> <p>議案第 12 号 社会福祉法人宇津野会評議員会の招集について</p>

## (2) 評議員会 (定数7人)

開催年月日	出席者	提出案件
令和 6.6.17 (月)	5人	議案第1号 社会福祉法人宇津野会令5年度事業報告並びに収支決算について
令和 7.3.31 (月)	6人	議案第2号 社会福祉法人宇津野会令和6年度第1次補正予算(案)について 議案第3号 社会福祉法人宇津野会令和7年度事業計画並びに収支予算(案)について

## (3) 評議員選任・解任委員会 (定数3人)

開催年月日	出席者	提出案件
		(審議案件が無かったため未開催)

## 3. 研修・会議等参加状況

月日	内 容	場 所	出 席 者	
7.18	令和6年度介護職員等処遇改善加算等取得促進支援セミナー	岩手県民会館中ホール	事務長	豊川千賀子
9.12	社会福祉法人経営サポートセミナー	アイーナ8階803会議室	事務長 主任事務員	豊川千賀子 大和加代子
8.29 ~30	第43回全国社会福祉法人経営者大会	パシフィコ横浜	事務長 主任ケアマネ	豊川千賀子 久保郁子
8.10	令和6年度経営戦略セミナー第一弾 生産性向上推進体制加算(Ⅱ)	ウェブセミナー	事務長	豊川千賀子
9.26	令和6年度湯本地区地域福祉懇談会	JAいわて花巻湯本支店2階	事務長 主任ケアマネ	豊川千賀子 久保郁子
11.11	岩手労働局合同セミナー～労働関係に関する各種セミナー～	ウェブセミナー	事務長	豊川千賀子
12.11	派遣先事業所担当者向けセミナー	ウェブセミナー	事務長	豊川千賀子
2.27	改正育児・介護休業法説明会	ウェブセミナー	事務長	豊川千賀子

#### 4. 苦情相談状況

##### (1) 苦情解決第三者委員会 (委員6人)

月 日	内 容	場 所	出席者
	(審議案件が無かったため未開催)		

##### (2) 苦情解決第三者委員

(任期:令和6年4月1日~令和7年3月31日)

	氏 名	住 所	選 任 区 分	電 話	新・再
1	佐藤 義孝		地元住民代表		再任
2	小田島 三智子		民生児童委員		再任
3	山影 朝子		ボランティア		再任
4	田中 雅枝		利用者家族		再任
5	金野 丈夫		利用者家族		再任
6	平賀 昭男		学識経験者		再任

##### (3) 苦情解決責任者・苦情解決受付担当者

施 設 名	苦 情 解 決 責 任 者	苦 情 受 付 担 当 者
ケアハウス 花巻	施設長 牛崎 敏 男	主任介護職員 佐々木 貴子
湯本指定居宅介護支援センター	所 長 牛崎 敏 男	主任介護支援専門員 久保 郁子
湯本デイサービスセンター	〃	生活相談員 寒川 浩之
湯本ヘルパーステーション	〃	主任サービス提供責任者 高橋 泉
ケアハウス 金矢	施設長 牛崎 寿 紀	生活相談員 佐藤 覚子
グループホーム金矢	施設長 牛崎 寿 紀	管理者 伊藤 麻由美

## 5. 役員等の状況

(1) 理事及び監事（理事：6人・監事2人）（任期：令和5年6月15日～令和7年6月の定時評議員会まで）

役員名	氏名	住所	電話番号	就任	摘要
理事長	牛崎敏男			令 5.6.15	ケアハウス花巻施設長
理事	松田昇			〃	
理事	佐藤光義			〃	
理事	新田光子			〃	
理事	酒井恵美子			〃	
理事	牛崎寿紀			〃	ケアハウス金矢施設長
監事	戸来一夫			〃	
監事	照井正子			〃	

(2) 評議員（7人）（任期：令和3年6月4日～令和7年6月の定時評議員会まで）

役員名	氏名	住所	電話番号	就任	摘要
評議員	岩渕満智子			令3.6.4	
評議員	齊藤洋美			〃	
評議員	高橋直美			〃	
評議員	松田カチ子			〃	
評議員	佐藤輝雄			〃	
評議員	岩渕誠孝			〃	
評議員	井形政子			〃	

## 3) 評議員選任・解任委員

(任期：令和3年6月11日～令和7年6月の定時評議員会まで)

役員名	氏名	住所	電話番号	就任	摘要
選任・解任委員	佐々木 貞 男			令 5.6.11	外部委員
選任・解任委員	照 井 正 子			//	監 事
選任・解任委員	豊 川 千賀子			//	職 員

# 令和6年度 ケアハウス花巻 事業報告

## I. 事業概要

施設運営については、日常生活で自立している方が入居の条件となつてはいるものの、介護度が進んできている入居者には、生活相談の一環として、介護保険の要支援・要介護の認定を受ける支援をする等、ニーズに応じて、デイサービスセンターやヘルパーステーションのサービスを活用しながら、日常生活の支援に配慮しております。

また、介護度が進み日常生活に支障がある入居者には、当法人内の介護施設であるケアハウス金矢の特定施設・グループホーム金矢を中心に入居を勧める等、本人の状態に合わせた方策を講じているところであります。

入居希望の待機者には、入居者のニーズに応じ、隣接する居宅支援介護事業所、ヘルパーステーションと連携を取りながら、受入れ態勢の整備を図り、より早く応え、切れ目ない満室維持を心掛け、安定経営に努めております。

防災対策については、秋と春の2回、避難訓練を実施し、万が一に備え職員・入居者そろって真剣に取り組んだところであります。

運営状況については、利用者のコロナ感染のため入浴停止等日常生活において活動が制限されることが多くみられましたが、BCP委員会を中心に感染予防に努め、少人数の感染者に抑え込むことができたところであります。また、定期通院の送迎など可能な限り入居者の要望に沿うように努めました。他、後記8以降に記載のとおり、入居者の生活リズムに変化と活力を与えられるよう各種の行事を企画し取り組みました。

入居者サービスの維持向上を目指し、入居希望者の増加を促し、結果として安定経営を図るため、職員の資質の向上と、事業内容の見直しによる新たな取り組みを展開するなど、日々向上心を忘れず活気ある事業運営に取り組みました。

## II. 運営管理

### 1. 職員配置（令和7年3月31日現在）

	施設長	事務長	事務員	生活相談	介護職員	栄養士	調理員	宿直員	計
配置基準	1	0	1	1	2	1	必要数	0	6
現員	1	0	2	1	2	1	5(2)	3(3)	16(5)
現員の増減	—	—	—	—	—	—	—	—(-)	—

( ) 内の数字は非常勤職員数を示し再掲である。

### 2. 職員研修・会議、主要業務等参加状況（年間の参加状況は以下のとおりです。）

月日	内 容	場 所	出 席 者
10.31	令和6年度 福祉職員キャリアパス	岩手県高校教育会館	介護職員 小原あずさ
11.1	対応生涯研修課程【初任者編】	大ホール	

12.4	令和6年度 岩手中部圏域 感染症対策研修会（第2回）	(Zoom)	介護職員 栄養士	小原あずさ 小田島慎緒
------	-------------------------------	--------	-------------	----------------

### 3. 防災対策

(1) 防災訓練の実施状況（夜間における火災発生を想定して避難訓練を実施しました。）

実施月日	訓練内容
R6.10.23	職員による 119 番通報訓練、地元協力員緊急連絡網伝達訓練、入居者による情報伝達・避難誘導訓練 参加者 61 人
R7.3.26	宿直員による 119 番通報訓練、地元協力員緊急連絡網伝達訓練、入居者による情報伝達・避難誘導訓練 参加者 61 人

(2) 防災用品等保有状況（令和7年3月31日現在）

災害用保存食等	主食系 1 種類（米 30kg）約 400 食・副食系 2 種類（冷凍鶏肉、魚）100 個 （ローリングストック法で確保）
防災活動用資材	ヘルメット 8 個・キャップライト 2 個・ラジカセ 1 台・非常持出袋 3 個・懐中電灯 2 個ほか

## III 処遇管理

1 入居者の状況（令和7年3月31日現在）

入居者（定員 50 人）は、男性 15 人、女性 35 人、合計 50 人でした。平均年齢は、男性 81.8 歳、女性 86.6 歳、全体の平均年齢は、85.2 歳です。

(1) 年齢別

(単位:人)

	男	女	計	比率(%)
00 歳～59 歳	0	0	0	0
60 歳～64 歳	0	0	0	0
65 歳～69 歳	0	0	0	0
70 歳～74 歳	2	2	4	8
75 歳～79 歳	5	4	9	18
80 歳～84 歳	1	5	6	12
85 歳～89 歳	5	12	17	34
90 歳～94 歳	2	9	11	22
95 歳以上	0	3	3	6
合計	15	35	50	100
最高年齢	90	102	—	—
最低年齢	71	70	—	—
平均年齢	81.8	86.6	85.2	—

(2) 出身地別

(単位:人)

区分	男	女	計	
県内	花巻市（旧花巻市）	8	24	32
	〃（旧大迫町）	0	0	0
	〃（旧石鳥谷町）	0	3	3
	〃（旧東和町）	1	1	2
	北上市	1	3	4
	奥州市	0	0	0
	遠野市	1	2	3
	釜石市	1	1	2
	大船渡市	1	0	1
	大槌町	0	1	1
	県内小計	13	35	48
県外	2	0	2	
合計	15	35	50	

2. 年間の退去者は7人でした。

月	4月	5月	6月	7月	8月	9月	10月	11月	12月	1月	2月	3月	計
男	0	0	0	0	0	0	1	0	0	0	0	0	1
女	0	0	0	2	1	0	0	0	2	0	0	1	6
計	0	0	0	2	1	0	1	0	2	0	0	1	7

3. 年度内退去者の内訳（人）

	死亡	自宅	病院	老健施設	特養	老人ホーム	他の ケアハウス	他の施設	計
男	0	0	0	1	0	0	0	0	1
女	1	2	1	0	0	0	0	2	6
計	1	2	1	1	0	0	0	2	7

4. 年度内月別入居者の状況（人）

月	4月	5月	6月	7月	8月	9月	10月	11月	12月	1月	2月	3月	計
男	0	0	0	0	1	0	0	1	0	0	0	0	2
女	1	0	0	0	0	1	1	0	0	2	0	0	5
計	1	0	0	0	1	1	1	1	0	2	0	0	7

5. 入居前の居所

	自宅	病院	老健施設	特養	老人ホーム	他の ケアハウス	他の施設	計
男	2	0	0	0	0	0	0	2
女	4	1	0	0	0	0	0	5
計	6	1	0	0	0	0	0	7

6. 入院の状況

入院の実員数は前年比1人の減少でした。

月	4月	5月	6月	7月	8月	9月	10月	11月	12月	1月	2月	3月	実人数
男	0	0	0	0	0	0	0	0	0	1	1	(1)	2
女	0	0	0	2	(2)	(1)	(1)	0	0	0	1	(1)	3
計	0	0	0	2	(2)	(1)	(1)	0	0	1	2	(2)	5

( )内は、前月に引き続き入院した者の人数である。

## 7. 入居者のADL（日常生活動作）・介護度別状況

R7.3.31 現在

	自立	一般 介助	内 訳（1人につき複数項目の該当者あり）							計
			入浴	排泄	移動	買物	掃除	洗濯	通院	
男	10	5	0	0	0	0	5	1	0	14
女	18	17	14	0	0	0	8	3	5	36
計	28	22	14	0	0	0	13	4	5	50

デイサービス利用者 15人

ホームヘルパー利用者 13人

介護度 別状況	要支援1	12人	要支援2	21人					
	要介護1	4人	要介護2	4人	要介護3	0人	要介護4	0人	

## 8. 運営状況

ケアハウス花巻の主な行事内容は次のとおりです。

月2回 通院バス運行（市内医療機関）隔週（水）

毎月2回 買い物ツアー（イトーヨーカドー・トライアル・生協）延22回 156人

月	日	活 動 名	人員	活 動 内 容
4	16	お花見半日コース	6	市内巡り
	23	お花見バスハイク	11	福泉寺
5	22	4・5月誕生会	24	ゲーム・歌等
	27	健康体操	14	YouTubeを見ながら一緒に体操を行う
	30.31	グルメツアー	8	はま寿司
6	19	クッキング教室	11	ぎょうざ作り
	27	6・7月誕生会	18	ゲーム・歌等
7	5	七夕会	13	歌・短冊書き等
	23	映画鑑賞	8	劇団美松によるお芝居
	31	夏祭り昼食会	46	デイサービスホールでバイキング形式の会食
8	26	グルメツアー	6	マルカン食堂
9	25	敬老会	48	コロナの為居室でお祝い膳いただく
10	17	県南ブロック輪投げ大会	12	リモートでの輪投げ大会
	29	8・9月誕生会	19	ゲーム・歌等
11	29	10. 11月生まれ誕生会	14	ゲーム・歌等
12	18	クリスマス昼食	39	デイサービスホールでバイキング形式の会食

1	6	新年昼食会	42	食堂で、理事長の新年の挨拶の後会食
	29	11.12月誕生会	20	ゲーム・歌等
	31	節分会	13	歌・ゲーム（鬼退治ボーリング）
2	25	吊るし雛見学	13	八日市振興センター
3	3	ひな祭り茶話会	35	作品展示・喫茶
	27	2.3月生まれ誕生会	18	歌・ゲーム

### 9. クラブ活動実施状況

区 分	実 施 数	年 間 延人数
折 り 紙	2回	39人
工 芸 ク ラ ブ	2回	57人
ぬり絵ペン字クラブ	9回	114人
輪 投 げ ク ラ ブ	12回	120人
カ ラ オ ケ	6回	86人

### 10. 面会の状況

面会者は、年間405人で月平均34人でした。前年度比で140人減少しました。

	4月	5月	6月	7月	8月	9月	10月	11月	12月	1月	2月	3月	計
面会者	46	52	32	40	31	24	31	24	41	31	26	27	405

### 11. 外泊者数（件）

	4月	5月	6月	7月	8月	9月	10月	11月	12月	1月	2月	3月	計
男	3	1	1	1	1	0	1	0	4	1	0	2	15
女	3	3	1	5	1	1	6	2	3	1	1	1	28
計	0	1	2	6	2	1	7	2	7	2	1	3	43

### 12. 施設訪問者ボランティア来訪状況

月 日	訪 問 者 団 体 名	訪 問 内 容	来訪人員
4～3月	理容ふじね（年12回）顔そり・カット（延231人利用）		延24人
ボランティア受入れ団体数 1団体			延24人

# 令和6年度 湯本指定居宅介護支援事業所事業報告

## 1. 事業概要

高齢者が、住み慣れた地域や自宅で日常生活を送ることができるように居宅介護サービス計画を作成し適切な介護サービスの支援を行いました。利用者宅訪問時は感染防止に留意しながら利用者の状態把握を行い支援いたしました。

令和6年度の居宅サービス計画作成件数は1010件で前年度より17件増加しました。

また、各地域包括支援センター（花巻中央地域、花巻西地域）と介護予防支援業務に関する委託契約を取り交わし延べ204件の委託を受け支援にあたっております。各地域包括支援センターからの委託業務が増えてきておりますが、今後、要介護に移行してくる可能性がある利用者と考え支援を継続しております。要介護新規登録者は月平均4人の登録がありました。利用者の動向についてはケアハウス金矢への入居者2件、グループホーム金矢への入居者0件、他施設への入所及び入院等が34件ありました。

高齢者支援に対する問題点としては認知症高齢者の増加により複雑かつ多様になってきており、家族への支援も必要不可欠です。このような困難支援については花巻市・地域包括支援センター・その他関係機関と連携を図り情報を共有することで自立支援の方向性を検討し、ケアマネジャーが困難事例を背負うことなく多岐にかかわりを持つことによって解決していかねばなりません。困難と思われる事例については行政、包括支援センターと方向性を検討しつつ支援を行いました。今後も専門性の高い知識を持つために多方面からの情報を確認しながら自己啓発を行い質の高いケアマネジメントを提供していきたいと思っております。

## 2. 居宅サービス計画数、介護保険請求額の状況（資料1）

## 3. 要介護認定調査状況（資料2）

花巻市、遠野市、釜石市、二戸市との委託契約により、認定調査を実施しました。

## 4. 総合事業委託状況（資料3）

花巻中央地域包括支援センター、花巻西地域包括支援センター。

## 5. 月別事業集計の状況

居宅介護支援介護料収入は湯本指定居宅介護支援事業所の主要な収入になっております。

## 6. サービス内容に関する相談内容

主な相談内容としては、介護保険制度、障がい福祉サービス、介護保険要介護認定のための申請の手続き、介護保険認定調査、及び各サービス事業所間との連絡調整、入退院や施設入所の相談、地域包括支援センターからの新規紹介、住宅改修、福祉用具購入等に関する相談等、それぞれ対応を行いました。

## 7. サービス内容に関する苦情

苦情と思われる相談等は特に有りませんでした。

## 介護保険請求状況

利用月	サービス計画件数				保険請求額			
	R6年度	R5年度	増減	前年対比	R6年度	R5年度	増減	前年対比
R6.4月	86	83	3	103.6%	1,324,920	1,261,830	63,090	105.0%
5月	79	86	▲ 7	91.9%	1,182,840	1,284,160	▲ 101,320	92.1%
6月	81	86	▲ 5	94.2%	1,215,230	1,300,480	▲ 85,250	93.4%
7月	77	93	▲ 16	82.8%	1,153,120	1,416,650	▲ 263,530	81.4%
8月	82	80	2	102.5%	1,264,980	1,209,500	55,480	104.6%
9月	87	84	3	103.6%	1,329,350	1,284,220	45,130	103.5%
10月	89	87	2	102.3%	1,354,700	1,330,770	23,930	101.8%
11月	89	79	10	112.7%	1,364,610	1,177,430	187,180	115.9%
12月	90	81	9	111.1%	1,375,990	1,217,350	158,640	113.0%
R7.1月	84	74	10	113.5%	1,270,700	1,104,740	165,960	115.0%
2月	85	77	8	110.4%	1,289,120	1,168,510	120,610	110.3%
3月	81	83	▲ 2	97.6%	1,224,840	1,258,050	▲ 33,210	97.4%
合計	1010	993	17	101.7%	15,350,400	15,013,690	336,710	102.2%

## 居宅サービス計画数

	居宅総計画数				計画数:湯本通所介護				計画数:湯本訪問介護			
	R6年度	R5年度	増減	前年対比	R6年度	R5年度	増減	前年対比	R6年度	R5年度	増減	前年対比
要介護1	414	400	14	103.5%	7	100	▲ 93	7.0%	105	91	14	115.4%
要介護2	295	281	14	105.0%	4	30	▲ 26	13.3%	39	25	14	156.0%
要介護3	165	149	16	110.7%	0	40	▲ 40		2	3	▲ 1	66.7%
要介護4	88	92	▲ 4	95.7%	0	0	0		0	1	▲ 1	100.0%
要介護5	48	71	▲ 23	67.6%	0	4	▲ 4		0	3	▲ 3	300.0%
合計	1010	993	17	101.7%	11	174	▲ 163	6.3%	146	123	23	118.7%

## 湯本居宅に係る利用者数の動向

	R6年度	R5年度
特定施設(法人内)	2	5
グループホーム(法人内)	0	3
要支援変更	6	9
入院・他施設入所	34	41
死亡	23	19
新規	47	65

居宅サービス計画数

	居宅総計画数				計画数:湯本通所介護				計画数:湯本訪問介護			
	R6年度	R5年度	増減	前年対比	R6年度	R5年度	増減	前年対比	R6年度	R5年度	増減	前年対比
要介護1	414	400	14	103.5%	7	100	▲ 93	7.0%	105	91	14	115.4%
要介護2	295	281	14	105.0%	4	30	▲ 26	13.3%	39	25	14	156.0%
要介護3	165	149	16	110.7%	0	40	▲ 40		2	3	▲ 1	66.7%
要介護4	88	92	▲ 4	95.7%	0	0	0		0	1	▲ 1	100.0%
要介護5	48	71	▲ 23	67.6%	0	4	▲ 4		0	3	▲ 3	300.0%
合計	1010	993	17	101.7%	11	174	▲ 163	6.3%	146	123	23	118.7%

湯本居宅に係る利用者数の動向

	R6年度	R5年度
特定施設(法人内)	2	5
グループホーム(法人内)	0	3
要支援変更	6	9
入院・他施設入所	34	41
死亡	23	19
新規	47	65

資料2

令和6年度認定調査状況

	花巻市		遠野市		釜石市		二戸市		合計	
	件数	委託料計	件数	委託料計	件数	委託料計	件数	委託料計	月件数	委託料計
R6/4月	0	0	1	3,300	0	0	0	0	0	3,300
5月	1	3,520	0	0	0	0	0	0	0	3,520
6月	1	3,520	0	0	0	0	0	0	4	3,520
7月	0	0	0	0	0	0	0	0	0	0
8月	1	3,520	0	0	0	0	0	0	0	3,520
9月	0	0	0	0	0	0	0	0	1	0
10月	0	0	1	3,300	0	0	0	0	3	3,300
11月	0	0	0	0	0	0	0	0	0	0
12月	0	0	0	0	1	3,300	0	0	0	3,300
R7/1月	0	0	1	3,300	0	0	0	0	4	3,300
2月	0	0	0	0	0	0	1	3,850	0	3,850
3月	1	3,520	0	0	1	3,300	1	3,850	0	10,670
合計	4	14,080	3	9,900	2	6,600	2	7,700	12	38,280

(令和5年度認定調査) 12件 41,947 円

(令和6年度認定調査) 12件 38,280 円

増減 0件 ▲ 3,667 円

## 令和6年度 総合事業委託状況

	花巻中央地域包括支援センター					花巻西地域包括支援センター					石鳥谷地域包括支援センター					合計	
	件数	委託費	初回加算	連携加算	計	件数	委託費	初回加算	連携加算	計	件数	委託費	初回加算	連携加算	計	月件数	計
R6/4月	2	8,840	0	0	8,840	13	57,460	3,000	0	60,460	0	0	0	0	0	15	69,300
5月	2	8,840	0	0	8,840	14	61,880	3,000	0	64,880	0	0	0	0	0	16	73,720
6月	2	8,840	0	0	8,840	14	61,880	3,000	3,000	67,880	0	0	0	0	0	16	76,720
7月	2	8,840	0	0	8,840	16	70,720	3,000	3,000	76,720	0	0	0	0	0	18	85,560
8月	2	8,840	0	0	8,840	16	70,720	0	0	70,720	0	0	0	0	0	18	79,560
9月	2	8,840	0	0	8,840	16	70,720	0	0	70,720	0	0	0	0	0	18	79,560
10月	2	8,840	0	0	8,840	14	61,880	0	0	61,880	0	0	0	0	0	16	70,720
11月	3	13,260	3,000	3,000	19,260	14	61,880	0	0	61,880	0	0	0	0	0	17	81,140
12月	3	13,260	0	0	13,260	14	61,880	3,000	0	64,880	0	0	0	0	0	17	78,140
R7/1月	3	13,260	0	0	13,260	12	53,040	0	0	53,040	0	0	0	0	0	15	66,300
2月	3	13,260	0	0	13,260	15	66,300	6,000	0	72,300	0	0	0	0	0	18	85,560
3月	3	13,260	0	0	13,260	17	75,140	6,000	3,000	84,140	0	0	0	0	0	20	97,400
合計	29	128,180	3,000	3,000	134,180	175	773,500	27,000	9,000	809,500	0	0	0	0	0	204	943,680
前年度計	27	118,260	3,000	3,000	124,260	121	529,980	36,000	9,000	574,980	2	8,760	0	0	8,760	150	708,000
今年度計	29	128,180	3,000	3,000	134,180	175	773,500	27,000	9,000	809,500	0	0	0	0	0	204	943,680
前年対比	2	9,920	0	0	9,920	54	243,520	-9,000	0	234,520	-2	-8,760	0	0	-8,760	54	235,680

# 令和6年度 湯本デイサービスセンター・湯本指定通所介護事業所事業報告

## 1. 事業概要

### I) 概要

平成11年の開所以来、利用者の尊厳を尊重し、多様なニーズに応じて質の高いサービスを提供するとともに、家庭的な雰囲気の中から満足と安心を得ていただけるよう努めてまいりましたが、令和6年4月をもって閉鎖となりました。

### II) 管理運営

#### (1) 職員配置

(令和6年4月30日現在)

	管理者	生活相談員	看護師	機能訓練 指導員	介護職員	運転手	調理員	合計
配置基準	1人	1人	1人	1人	2人			6人
現員	1(1)人	2(2)人	1(1) (1)人	1(1) (1)人	3(3)人	(1)人	(4)人	8人

( )は兼務、〈 〉は非常勤職員

### III) 利用者処遇

#### サービス内容

#### ① 健康チェック

利用者の健康状態を的確に把握するため、利用の都度、検温、血圧測定等の健康チェックを行いました。

#### ② 入浴サービス

一般入浴、特殊入浴等、利用者の状態に合わせてサービスを提供しました。

#### ③ 生活指導

健康、生活、介護用品等について利用者並びに利用者の家族の相談に応じ、指導しました。

#### ④ 給食サービス

利用者の嗜好、栄養、季節感等を考慮した食事を提供しました。

#### ⑤ 養 護

静かで落ち着いた環境のベッドでゆっくり休養し、その他利用者の養護に努めました。

#### ⑥ 日常生活訓練

自立支援を目指し残存機能を維持していくため、軽体操、レクリエーション活動を行うなど利用者の体調に合わせて日常動作訓練を実施しました。

#### ⑦ 送 迎

ワゴン車等により、可能な限り利用者の状態及び家族の希望に沿う送迎をするよう努めました。

#### IV) 利用者処遇

##### サービス内容

##### ① 健康チェック

利用者の健康状態を的確に把握するため、利用の都度、検温、血圧測定等の健康チェックを行いました。

##### ② 入浴サービス

一般入浴、特殊入浴等、利用者の状態に合わせてサービスを提供しました。

##### ③ 生活指導

健康、生活、介護用品等について利用者並びに利用者の家族の相談に応じ、指導しました。

##### ④ 給食サービス

利用者の嗜好、栄養、季節感等を考慮した食事を提供しました。

##### ⑤ 養 護

静かで落ち着いた環境のベッドでゆっくり休養し、その他利用者の養護に努めました。

##### ⑥ 日常生活訓練

自立支援を目指し残存機能を維持していくため、軽体操、レクリエーション活動を行うなど利用者の体調に合わせて日常動作訓練を実施しました。

##### ⑦ 送 迎

ワゴン車等により、可能な限り利用者の状態及び家族の希望に沿う送迎をするよう努めました。

## 2. 処遇等行事

月	行事・活動内容	月	行事・活動内容
4	軽体操 ゲーム	10	
	創作活動		
	カラオケ		
	塗り絵カレンダー作り 5月		
5		11	
6		12	
7		1	
8		2	
9		3	

### 3. 月別サービス別利用者延人数

	4月	5月	6月	7月	8月	9月	10月	11月	12月	1月	2月	3月	合計
実人数	45												45
上記内総合	28												28
営業日数	22												22
利用延人数	267												267
上記内総合	146												146
1日平均人数	12.1												12.1
前年延人数	271												271
前年平均人数	13.6												13.6

### 4. 介護度別利用者数

(令和6年4月30日現在 (単位:人))

	事業 対象者	要支援 1	要支援 2	要介護 1	要介護 2	要介護 3	要介護 4	要介護 5	合計
男	0	0	0	1	0	0	0	0	1
女	5	3	20	8	6	1	0	1	44
計	5	3	20	9	6	1	0	1	45

### 5. 利用者の介護度別平均年齢

(令和6年4月30日現在 (単位:歳))

	事業 対象者	要支援 1	要支援 2	要介護 1	要介護 2	要介護 3	要介護 4	要介護 5	合計
男	-	-	-	83.0	-	-	-	-	83.0
女	88.8	90.0	88.2	88.4	90.8	93.0	-	75.0	90.6
計	88.8	90.0	88.2	79.9	90.8	93.0	-	75.0	88.4

# 令和6年度 湯本ヘルパーステーション・湯本指定訪問介護事業所事業報告

## I. 事業概要

本事業所は、令和6年度事業計画、介護保険法令の趣旨にしたがって、自立支援・重度化防止に向けた支援を行なうために、利用者の心身の状況や特性を踏まえ、その有する能力を把握し、利用者が自分らしい生活と安心して日常生活を営むことができるようケアプラン・訪問介護計画に沿った身体介護及び生活援助を行いました。

主要なサービス提供の概要につきましては、合計利用者数は昨年度並みでしたが、要介護の利用者が3月末には8名と年度の前半に比べ半数に減少しており、要支援の利用者が増加傾向にありました。その主な要因として、介護度の重い利用者が身体機能低下・認知症進行により短期入所や施設入所等へのサービスの転換によるものと考えられます。

また、昨年度に引き続き、感染症予防対策として、日々の業務の中で利用者と密接に接触する機会が多いため、健康管理・マスク着用・手指消毒等の徹底、定期的に抗原検査実施等の対策を行ない、利用者間の病原体の媒介者とならないよう努めてまいりました。

今後とも、関係市町村・地域の保健・医療・福祉サービスとの連携を図り、家庭介護の一部を担えるよう支援するとともに、身体的・精神的な負担の軽減、及び、業務の充実と専門職としての介護スキルの向上、質の高いサービス提供を展開してまいります。

## II. 運営管理

### 1. 職員配置

(令和7年3月31日現在)

	管理者	サービス提供責任者	訪問介護員	パートヘルパー	計
配置基準	1人	1人	1人		3人
現員	1(1)人	1(1)人	1(1)人	5人	8(3)人

( )は兼務

### 2. 職員研修

月 日	内 容	場 所	出席者
2月11日	ホームヘルパー現任者研修会	オンライン(Zoom)開催	高橋 泉
3月12日	感染症対策研修会	なはんプラザ	高橋 泉

### 3. 利用者の介護度状況(実人数)

利用者の実人数は、男性7人、女性23人、合計30人でした。 (令和7年3月31日現在)

	介護保険								精神障害	合計
	要支援1	要支援2	要介護1	要介護2	要介護3	要介護4	要介護5	事業対象者		
男性	4	3								7
女性	1	14	4	3		1				23
合計	5	17	4	3	0	1	0	0	0	30
(%)	16.7	56.7	13.3	10.0	0.0	3.3	0.0	0.0	0.0	100.0

### 4. 利用者の年齢別状況(実人数)

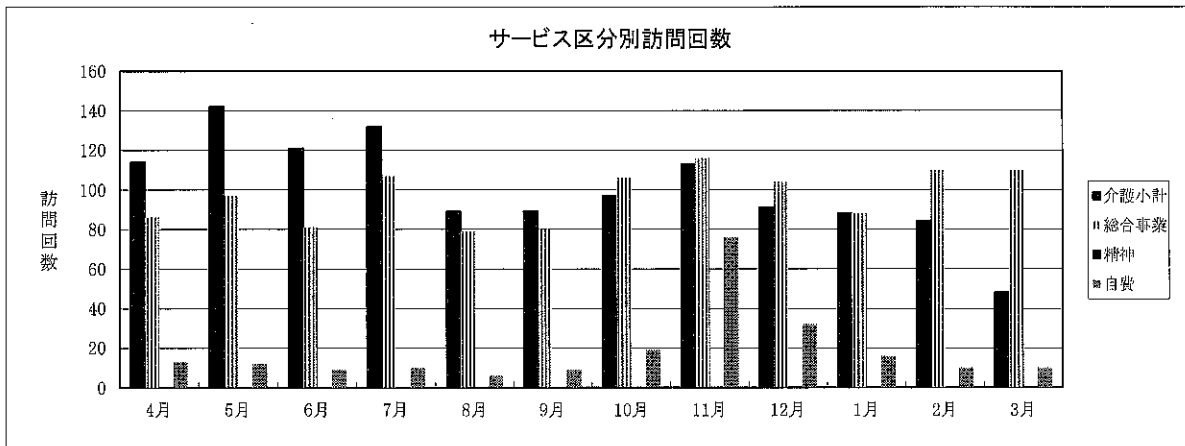
利用者の平均年齢は、男性80.8歳、女性89歳、全体で87.1歳でした。 (令和7年3月31日現在)

	年齢	55～59	60～64	65～69	70～74	75～79	80～84	85～89	90～	合計
介護保険	男性				2	2		2	1	7
	女性					3	2	5	13	23
精神障害	男性									0
	女性									0
合計		0	0	0	2	5	2	7	14	30
(%)		0.0	0.0	0.0	6.7	16.7	6.7	23.3	46.7	100.0

## 5. サービス内容

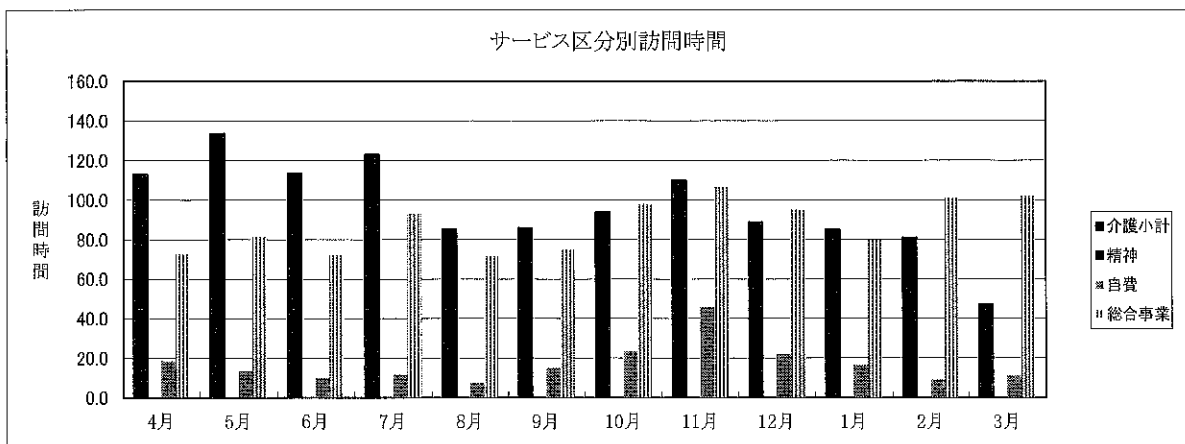
### (1)サービス区別訪問回数

サービス区分	R6												R7			R6年度 合計	訪問回数 月平均
	4月	5月	6月	7月	8月	9月	10月	11月	12月	1月	2月	3月					
生活援助	36	48	41	43	25	28	28	23	21	26	26	18	363	30			
身体生活	56	58	49	51	52	46	48	63	52	52	46	22	595	50			
身体介護	22	36	31	38	12	15	21	27	18	10	12	8	250	21			
介護小計	114	142	121	132	89	89	97	113	91	88	84	48	1,208	101			
総合事業	86	97	81	107	79	80	106	116	104	88	110	110	1,164	97			
精神	0	0	0	0	0	0	0	0	0	0	0	0	0	0			
自費	13	12	9	10	6	9	19	76	32	16	10	10	222	19			
総合計	213	251	211	249	174	178	222	305	227	192	204	168	2,594	216			



### (2)サービス区別訪問時間

サービス区分	R6												R7			R6年度 合計	訪問時間 月平均
	4月	5月	6月	7月	8月	9月	10月	11月	12月	1月	2月	3月					
生活援助	37.0	46.0	39.0	41.0	23.3	26.8	26.8	22.0	20.3	25.0	25.0	17.0	349.2	29.1			
身体生活	56.0	58.0	49.0	51.0	52.0	46.0	48.0	63.0	52.0	52.0	46.0	22.0	595.0	49.6			
身体介護	20.0	29.5	25.5	31.0	10.0	13.0	19.0	25.0	16.5	8.0	10.0	8.0	215.5	18.0			
介護小計	113.0	133.5	113.5	123.0	85.3	85.8	93.8	110.0	88.8	85.0	81.0	47.0	1,159.7	96.6			
総合事業	72.5	81.5	72.0	93.0	71.5	75.0	98.0	106.5	95.0	80.0	101.0	102.0	1,048.0	87.3			
精神	0.0	0.0	0.0	0.0	0.0	0.0	0.0	0.0	0.0	0.0	0.0	0.0	0.0	0.0			
自費	18.5	13.5	10.0	11.5	7.5	15.0	23.5	46.0	22.0	16.5	9.0	11.0	204.0	17.0			
総合計	204.0	228.5	195.5	227.5	164.3	175.8	215.3	262.5	205.8	181.5	191.0	160.0	2,411.7	201.0			



# 令和6年度ケアハウス金矢事業報告

## I 事業概要

老人福祉法並びに介護保険法の趣旨に沿って、利用者の意思及び人格を尊重して、常に利用者が明るく心豊かな生活が送れるよう介護サービスの提供に努めた結果、今年度も引き続き安定した運営状態を継続しております。

入居者の状況については、一般ケアハウスの年間退去者数は7名で入居者数も5名、特定施設の年間退去者数は11名、入居者数も11名でした。昨年と比較してみますと、一般ケアハウス、特定施設ともに減少傾向となっています。一般ケアハウスは特定施設への移動が目立ち、特定施設は入居者の重度化による入院や特養等への住み替えが多くみられました。

介護報酬による収入については、介護報酬の増加、加算取得、処遇改善加算の見直し等により、前年対比102%となりました。

防災対策については、10月に総勢71名参加、3月には夜間想定で66名参加の各種訓練と、職員2名が消火用散水栓を使用しての訓練を実施しました。

新型コロナ等ウイルス感染症については、マスクの着用及び手指消毒等の徹底に努めたところでしたが、新型コロナウイルス感染者は、入居者5名、職員2名、インフルエンザウイルス感染者は、入居者2名、職員2名の11人となりました。今年度から本格的に取り組んだ感染症発生時の業務継続ガイドラインに則って対策を講じた結果、大きな感染拡大とならずに済みました。

今後も、ケアハウス及び介護付きホーム（特定施設入居者生活介護）として多様な入居者に対して、その状態に応じた支援、援助を心がけながら高品質なサービス提供を目指し、入居者及び地域から信頼される施設となるよう努めてまいります。

## II 運営管理

### 1 職員配置

(令和7年3月31日現在)

	施設長	事務長	事務員	生活相談員	介護職員	栄養士	調理員	その他	計
配置基準 (一般)	1	0	1	1	1	1	必要数		7
(特定)				1	17			3	28
現員	1	1	1	2	18(3)	1	8(2)	3	35(5)

※1 配置基準において一般分はケアハウスの基準である。

※2 現員においてその他の内訳は介護支援専門員1、看護職員2である。

※3 ( )内の数字は非常勤職員数であり再掲である。

## 2 職員研修・会議参加状況

月 日	内 容	場 所	出席者
7月2日(火) ～3(水)	令和6年度社会福祉従事者リーダー研 修会	アイーナ(812)	細矢俊子
7月17日(水) ～9月20日(金)	令和6年度認知症介護実践者研修	盛岡市勤労福祉会館	鶴飼直子
9月18日(水) 19(木)	令和6年度虐待防止研修(応用編)	Zoom	佐藤千夏 直町茉以
11月7日(木) ～8(金)	福祉職員キャリアパス対応生涯研修 (初任者編)	岩手県高校教育会館	菊池一枝
11月15日(金) ～12月6日(金)	令和6年度リスクマネジメント研修会	Zoom	八重樫妙子
11月23日(土)	高齢者施設等向け感染制御研修	Zoom	村上絵里奈
12月4日(水)	岩手中部圏域感染症対策研修会	Zoom	細矢俊子
1月31日(日)	「認知症の周辺症状に関する対応につ いて」研修会	国立病院機構花巻病 院	村上絵里奈
2月6日(木)	介護人材定着セミナー 令和6年度口腔ケア従事者研修会	Zoom Zoom	菊池一枝 井戸美紀子 村上絵里奈

## 3 防災対策

### 防災訓練の実施状況

実 施 月 日	訓 練 内 容
第1回 令和6年10/23(水) 14:00～14:30	1 日中を想定した各種訓練 ① 職員による119番通報訓練 ② 入居者の避難誘導訓練 ③ 入居者等避難訓練 参加者内訳 入居者64名・職員7名 合計71名

第2回 令和7年3/26(水) 14:00~14:20	1 夜間を想定した各種訓練 ① 職員による119番通報訓練 ② 入居者の避難誘導訓練 ③ 入居者等避難訓練 2 屋内消火栓を使用しての消火訓練 職員2名 参加者内訳 入居者64名・職員2名 合計66名
-----------------------------------	--

### III 処遇管理

#### 1 ケアハウス入居者の状況 (令和7年3月31日現在)

入居者(定員21人)は、男性4人、女性19人、合計21人でした。

平均年齢は、男性75.5歳、女性88.8歳、全体では86.3歳となりました。

#### (1) 年齢別

(単位:人)

	男	女	計	比率(%)
~59歳	0	0	0	0
60歳~64歳	0	0	0	0
65歳~69歳	1	0	1	5
70歳~74歳	1	1	2	9
75歳~79歳	1	2	3	14
80歳~84歳	1	2	3	14
85歳~89歳	0	2	2	9
90歳~94歳	0	7	7	35
95歳以上	0	3	3	14
合計	4	17	21	100
最高年齢	84	98		
最低年齢	66	79		
平均年齢	75.5	88.8	86.3	

#### (2) 出身地別

(単位:人)

区分		男	女	計
県内	花巻市	2	14	16
	＃(石鳥谷地域)	0	0	0
	＃(東和地域)	1	2	3
	北上市	0	0	0
	遠野市	1	0	1
	盛岡市	0	0	0
	紫波町	0	1	1
	釜石市	0	0	0
	奥州市	0	0	0
	県内計	4	17	21
県外	0	0	0	
合計	4	17	21	

#### 2 年度内退去者の人数

年間の退去者は7人でした。

月	4月	5月	6月	7月	8月	9月	10月	11月	12月	1月	2月	3月	計
男	0	0	0	0	0	0	0	0	0	0	1	0	1
女	1	0	0	1	0	1	0	0	0	0	1	2	6
計	1	0	0	1	0	1	0	0	0	0	2	2	7

3 退去者の内訳

	死亡	自宅	病院	老健施設	特養	特定施設	他の ケアハウス	他の施設	計
男	0	0	0	0	0	0	0	1	1
女	0	0	1	0	0	4	0	1	6
計	0	0	1	0	0	4	0	2	7

4 年度内入居者の人数

月	4月	5月	6月	7月	8月	9月	10月	11月	12月	1月	2月	3月	計
男	0	1	0	0	1	0	0	0	0	0	0	0	2
女	0	0	0	0	0	0	1	0	0	0	0	2	3
計	0	1	0	0	1	0	1	0	0	0	0	2	5

5 入居前の居所

	自宅	病院	老健施設	特養	老人ホーム	他の ケアハウス	他の施設	計
男	1	0	0	0	0	0	1	2
女	2	0	0	0	0	0	1	3
計	3	0	0	0	0	0	2	5

6 入院の状況

月	4月	5月	6月	7月	8月	9月	10月	11月	12月	1月	2月	3月	実人数
男	0	0	0	0	0	0	0	0	0	1	1(1)	0	2
女	0	1	1	0	0	0	0	0	0	1	2(1)	2(1)	7
計	0	1	1	0	0	0	0	0	0	2	3(2)	2(1)	9

( )内は、前月に引き続き入院した者の人数である。

7 入居者のADL(日常生活動作)

	デイサービス 利用者	ヘルパー 利用者	援助内訳 (複数項目の該当者有り)			
			入浴	掃除	洗濯	通院
男	1	2	0	2	2	0
女	8	11	6	10	10	3
計	9	13	6	12	12	3

介護度別状況

要支援1…3人 要支援2…9人 要介護1…5人 要介護2…2人

1 特定施設入居者生活介護入居者の状況

(令和7年3月31日現在)

入居者(定員49人)は、男性9人、女性40人、合計49人でした。

平均年齢は、男性81.2歳、女性87.1歳、全体では84.2歳となりました。

(1) 年齢別

(単位:人)

	男	女	計	比率(%)
60歳～64歳	0	0	0	0
65歳～69歳	0	1	1	2
70歳～74歳	2	1	3	6
75歳～79歳	3	1	4	8
80歳～84歳	2	6	8	16
85歳～89歳	0	14	14	29
90歳～94歳	1	12	13	27
95歳以上	1	5	6	12
最高年齢	95	99		
最低年齢	71	69		
平均年齢	81.2	87.1	84.2	

(2) 出身地別

(単位:人)

区 分		男	女	計
	＃ (石鳥谷地域)	0	0	0
	＃ (東和地域)	0	3	3
	盛岡市	0	0	0
	遠野市	0	2	2
	二戸市	0	1	1
	紫波町	2	0	2
	北上市	0	3	3
	奥州市	0	0	0
県 内 計		9	40	49
県 外		0	0	0
合 計		9	40	49

2 年度内退去者の人数

年間の退去者は11人でした。

月	4月	5月	6月	7月	8月	9月	10月	11月	12月	1月	2月	3月	計
男	0	1	1	1	0	0	0	0	0	0	2	0	5
女	0	0	0	2	1	0	0	0	2	0	1	0	6
計	0	1	1	3	1	0	0	0	2	0	3	0	11

3 退去者の内訳

	死 亡	自 宅	病 院	老健施設	特 養	ケアハウス	他の施設	計
男	0	0	1	0	2	1	1	5
女	1	0	2	0	2	0	1	6
計	1	0	3	0	4	1	2	11

4 年度内入居者の人数

月	4月	5月	6月	7月	8月	9月	10月	11月	12月	1月	2月	3月	計
男	0	0	0	1	0	0	0	0	0	0	0	0	1
女	0	0	1	2	1	1	0	0	1	1	0	3	10
計	0	0	1	3	1	1	0	0	1	1	0	3	11

### 5 入居前の居所

	自 宅	病 院	老健施設	特 養	他のケアハウス	他の施設	計
男	0	0	1	0	0	0	1
女	2	0	1	0	6	1	10
計	2	0	2	0	6	1	11

### 6 入院の状況

月	4月	5月	6月	7月	8月	9月	10月	11月	12月	1月	2月	3月	実人数
男	1(1)	1(1)	0	0	0	0	0	0	0	0	0	1	3
女	0	0	0	1	1	0	1	2(1)	2(1)	(1)	(1)	0	7
計	1(1)	1(1)	0	1	1	0	1	2(1)	2(1)	(1)	(1)	1	10

( )内は、前月に引き続き入院した者の人数である。

### 7 入居者のADL(日常生活動作)

区分	移 動			食 事			排 泄			入 浴		
	自 立	一 部 介 助	全介助	自 立	一 部 介 助	全介助	自 立	一 部 介 助	全介助	一般浴	中間浴	特 浴
男性	8	0	0	8	0	0	7	0	1	5	1	2
女性	32	5	3	40	0	0	30	6	4	18	15	7
合計	40	5	3	48	0	0	37	6	5	23	16	9

区分	着 脱			意 思 疎 通			寝 返 り		
	自 立	一部介助	全介助	自 立	一部介助	全介助	自 立	一部介助	全介助
男性	6	2	0	5	3	0	8	0	0
女性	31	8	1	39	1	0	39	1	0
合計	37	10	1	44	4	0	47	1	0

### 介護度別状況

要支援 2…3 人    要介護 1…16 人    要介護 2…19 人    要介護 3…7 人    要介護 4…4 人  
 要介護 5…0 人

## 8 運営状況

月	日	活 動 名	参加人員	活 動 内 容
4	17	お花見ドライブ、お茶会（一般）	15	花巻温泉
	18、19	お花見（特定）	27	花巻温泉、食事
5	14	誕生会（特定）	49	紹介、カード贈呈等
6	11	誕生会（特定）	49	紹介、カード贈呈等
	26	おやつレク（一般）	20	プリンアラモード作り
7	9	誕生会（特定）	49	紹介、カード贈呈等
	31	納涼会（一般、特定）	60	屋台巡り、ゲーム
8	13	誕生会	49	食堂、談話コーナー
9	10	誕生会	49	紹介、カード贈呈等
	11	敬老会（一般、特定）	69	紹介、カード贈呈等
10	8	誕生会（特定）	46	お寿司提供
	12	わたぼうし祭り	16	紹介、カード贈呈等
	17	輪投げ大会（一般）	10	多目的ホール
	19	バスハイク（一般）	16	ドライブ、産直で買い物
	24	いきいき講座（一般）	4	ディスコダンス（金矢公民館）
11	4	ヤクルト工場見学（特定）	13	金ヶ崎町
	12	誕生会（特定）	49	紹介、カード贈呈
12	10	誕生会（特定）	49	紹介、カード贈呈
	24	クリスマス会（一般、特定）	49	ケーキバイキング
1	14	誕生会（特定）	49	紹介、カード贈呈
2	11	誕生会（特定）	49	紹介、カード贈呈
3	11	誕生会（特定）	49	紹介、カード贈呈

## 9 面会の状況

月	4月	5月	6月	7月	8月	9月	10月	11月	12月	1月	2月	3月	計
一般	3	3	1	5	4	6	7	5	0	0	1	2	37
特定	17	18	15	13	23	17	14	15	0	0	1	13	146

## 10 外泊者の状況

外泊者は、新型コロナウイルス感染防止対策のためありませんでした。

### 11 施設訪問者・ボランティア受け入れ状況

ボランティア等来訪者は年間延べ44人でした。

月	日	訪問団体	利用者数	来訪人数
4	24	藤根理容	29	2
	24	あすか美容院 (カット・パーマ・毛染め)	2	2
5	15	藤根理容	19	2
	15	あすか美容院 (カット・パーマ・毛染め)	4	2
6	19	藤根理容	19	2
	19	あすか美容院 (カット・パーマ・毛染め)	5	2
7	17	藤根理容	23	2
	17	あすか美容院 (カット・パーマ・毛染め)	4	2
8	21	藤根理容	24	2
	21	あすか美容院 (カット・パーマ・毛染め)	4	2
9	18	藤根理容	16	2
	18	あすか美容院 (カット・パーマ・毛染め)	4	2
10	30	藤根理容	21	2
	30	あすか美容院 (カット・パーマ・毛染め)	4	2
11	20	藤根理容	15	2
	20	あすか美容院 (カット・パーマ・毛染め)	2	2
12	18	藤根理容	21	2
	18	あすか美容院 (カット・パーマ・毛染め)	4	2
1	コロナ等感染対策のためなし			
2	12	藤根理容	28	2
	12	あすか美容院 (カット・パーマ・毛染め)	6	2
3	19	藤根理容	21	2
	19	あすか美容院 (カット・パーマ・毛染め)	3	2
合 計			278	44

# 令和6年度 グループホーム金矢事業報告

## I 事業概要

地域密着型サービスである認知症対応型共同生活介護において、介護保険法令の趣旨に従って、「共に歩み・共に支え・共に暮らす」の理念のもと、認知症の利用者の心身の状況や特性を踏まえ、共同生活住居で家庭的な環境の中、入浴・排せつ・食事等の日常生活上の支援と機能的訓練を行い、コロナ禍でしばらく中止していた、外出支援も取り入れながら自分らしい生活と心豊かに自立した日常生活を営めるようサービスの提供を行いました。

入居者に関しましては、今年度新規入居者数は4名、体調変化による入院や介護度の変更により他施設へ住み替えが必要となった退去者数は5名でした。昨年度と比較しますと、入・退去者数とも動きは少なく、適切かつ安定した介護サービス提供や健康管理を行い、入居者様の体調が安定していたことが窺えます。年間の施設利用率としては96.8%でした。感染症対策に関しましては、11月～1月にかけてコロナ感染が入居者2名・職員4名、インフルエンザ感染が入居者2名・職員1名発生しました。4月に策定したBCPに沿った感染対策を取ることで、短期間で感染拡大することなく収束できましたが、施設利用率が伸びなかった要因の一つとして感染者発生があったためと認識しております。今後も、手指消毒やマスク着用・施設内消毒の徹底と、感染予防対策を継続してまいります。

今年度は介護福祉士取得を目指して3名の職員が取り組み、合格することが出来ました。今後も、研修・勉強会や介護技術の向上等自己啓発の推進と、質の高いサービス提供を目指し、入居者及びご家族、地域から信頼される施設となるよう努めてまいります。

## II 運営管理

### 1 職員配置 (2ユニット)

(令和7年3月31日現在)

	管理者	計画作成 担当者	介護職員	介護職員 (夜間専従)	合計
配置基準	2人	2人	6人	2人	8人
現員	1(1)人	2(1)人	10(2)人	14(2)人	14(2)人

( )は兼務、〈 〉は非常勤職員

### 2 職員研修・会議参加状況

年間の運営推進会議は以下の通りです。

月 日	内 容	場 所	出 席 者
5/22	第1回 運営推進会議	グループホーム金矢	運営推進会議構成員 (7名)
7/26	第2回 運営推進会議	グループホーム金矢	運営推進会議構成員 (5名)
9/27	第3回 運営推進会議	グループホーム金矢	運営推進会議構成員 (7名)

12/23	第4回 運営推進会議	グループホーム金矢	運営推進会議構成員 (7名)
R6.2/14	第5回 運営推進会議	グループホーム金矢	運営推進会議構成員 (7名)
3/26	第5回 運営推進会議	グループホーム金矢	運営推進会議構成員 (8名)

外部研修の参加状況は以下の通りです。

月 日	内 容	場 所	出 席 者
R6.10/15 10/16	介護支援専門員 更新研修	岩手産業会館	小原 ゆかり
10/22～ (5日間)	岩手県認知症実践者研修	盛岡市勤労福祉会館	小笠原 真希子
10/28	介護人材定着セミナー	ツガワ未来館アピオ	伊藤 麻由美
11/7 11/8	福祉職員キャリアパス対応生涯研修課程【初任者編】	岩手県高校教育会館	村居 麻衣
11/15 12/6	リスクマネジメント研修会	オンライン形式 (ZOOM)	藤原 亜希子
12/4	岩手県中部圏域感染症対策研修会	オンライン形式 (ZOOM)	山本 清美 晴山 恵利子
R7.2/6	介護人材定着セミナー	オンライン形式 (ZOOM)	藤原 亜希子
1/10～ 2/20 (5日間)	グループホームケア実践士 ブロンズ級研修	オンライン形式 (ZOOM)	藤原 亜希子

施設内研修の実施、参加状況は以下の通りです。

月 日	内 容	場 所	出 席 者
R6.5/21	BCP（自然災害発生時）について	グループホーム金矢	職員(14名)
6/26	感染症まん延防止に関する研修	グループホーム金矢	職員(14名)
6/30	高齢者虐待防止研修	グループホーム金矢	職員(14名)
7/1	倫理及び法令遵守に関する研修	グループホーム金矢	職員(14名)
7/17	身体拘束廃止についての研修	グループホーム金矢	職員(14名)
9/21	利用者本位のケア・寄り添う介護についての研修	グループホーム金矢	職員(14名)
10/1	事故防止と再発予防について	グループホーム金矢	職員(14名)

10/28	高齢者虐待防止に関する研修	グループホーム金矢	職員(14名)
11/13	緊急時の対応に関する研修	グループホーム金矢	職員(14名)
12/1	介護事故・再発防止に関する研修	グループホーム金矢	職員(14名)
12/12	身体拘束ゼロに関する研修	グループホーム金矢	職員(14名)
12/23	認知症ケアについての研修	グループホーム金矢	職員(14名)
R7.1/28	プライバシー保護に関する研修	グループホーム金矢	職員(14名)
2/21	介護度進行予防についての研修	グループホーム金矢	職員(14名)

### Ⅲ処遇管理

#### 1 グループホーム入居者の状況

##### (1) 年齢別

(令和7年3月31日現在)

年齢	男	女	計
～59歳			
60歳～64歳			
65歳～69歳		1	1
70歳～74歳			
75歳～79歳	1		1
80歳～84歳	2	2	4
85歳～89歳		5	5
90歳～	2	5	7
合計	5	13	18

##### (2) 出身地別

区分		男	女	計
県内	花巻市	2	7	9
	〃(石鳥谷地区)	2		2
	盛岡市	1		1
	北上市		2	2
	奥州市		2	2
	久慈市		1	1
	県内計	5	12	17
県外		1	1	
合計	5	13	18	

## 2 退去者の人数

	4月	5月	6月	7月	8月	9月	10月	11月	12月	1月	2月	3月	計
男													
女	1							1	2				4
計	1							1	2				4

## 3 退去者の内訳

	死去	自宅	病院	老健施設	特養	特定施設	ケアハウス	他施設	計
男									0
女			3		1				4
計			3		1				4

## 4 入居者の人数

	4月	5月	6月	7月	8月	9月	10月	11月	12月	1月	2月	3月	計
男												1	1
女	1	1							1			1	4
計	1	1							1			2	5

## 5 入居前の居所

	自宅	病院	老健施設	特養	特定施設	ケアハウス	他施設	その他	計
男					1				1
女	3			1					4
計	3			1	1				5

## 6 入院の状況

	4月	5月	6月	7月	8月	9月	10月	11月	12月	1月	2月	3月	計
男	1												1
女	1						1	2	1				5
計	2						1	2	1				6

7 入居者のADL（日常生活動作）

	自立	※ 内 訳（1人につき複数項目の該当者あり）			
		入浴	排泄	歩行	食事
男	0	3	3	2	0
女	0	6	6	2	1
計	0	9	9	4	1

IV行事・外出等

月	行事・外出 内容	月	行事・外出 内容
4	お花見ドライブ（お花見弁当）	10	秋の味覚を楽しむ会・芋掘り
	お誕生会		わたぼうし祭り参加
	歌会		避難訓練
	紅葉ツアー		
5	端午の節句を楽しむ会（菖蒲湯・行事食）	11	百寿を祝う会
	母の日		クッキング金矢
	外出支援		お誕生日会
	お誕生会		紅葉狩り
	バーベキュー		健康診断
6	父の日	12	クリスマスツリーの飾り付け
	野菜の苗植え		クリスマス会
	外出支援		おやつレク
	おやつレク		
7	七夕を楽しむ会	1	正月行事
	外出支援		お誕生会
	歌会		
8	喫茶金矢	2	節分
	外出支援		バレンタイン
	野菜の収穫		
9	敬老会	3	ひなまつり
	野菜の収穫		お誕生会
	花巻祭り・石鳥谷祭り見学		避難訓練
	宇津野神輿交流		
	誕生会		